

Brugermanual

# ROCKO

Tiles by Kronospan



# ROCKO vandtætte paneler

Rocko vandtætte paneler er dimensionsstabile, vandtætte, UV-lys- og pletbestandige paneler som kan anvendes til indvendig brug under tørre og fugtige forhold.

Rocko paneler tilhører den seneste generation af SPC (Stone Plastic Composite) og består af over 70% naturligt marmor sammenblandet med 30% vinyl.

Panelerne afsluttes med en højkvalitets UV-lak som udføres i et stort udvalg af farver, print, marmoreringer og strukturer. Panelerne er yderst slidstærke, modstandsdygtige og rengøringsvenlige og er derfor velegnet til brug i blandt andet boligforeninger, hoteller og institutioner hvor der ønskes et stilfuldt og flot udtryk med minimal drift og vedligehold.



## LEGIMITATIONSOPLYSNINGER

Virksomheden Kronoflooring Sp. z o. o. har en implementeret og certificeret kvalitet iht. ISO 9001:2015 (DNV GL-certifikat nr.: 277306-2018-AQ-POL-RvA). Ift. CSR (Corporate Social Responsibility) opfylder virksomheden kravene i SA8000 standarden, der arbejder ud fra Kronospan Standarden, og opfylder desuden importørens sikkerhedskrav, i henhold til den amerikanske C-TPAT standard.



- Requirements for construction products AqBB (EN16515 for VOC and formaldehyde emissions)
- MVV TB / ABG Annex 8
- German requirements for Blue Angel RAL-UZ



- Belgian VOC requirements



- French VOC requirements



- Austrian requirements for Eco Label UZ 56



- Finnish M1 classification



- British BREEAM requirements



- American requirements ASTM and LEED v.4
- FloorScore®

## INDHOLDSFORTEGNELSE

Legitimationsoplysninger	3
Produktegenskaber	4
Teknisk data	5
Kollektion af Rocko paneler	6
Tilbehør	7
Drift- og vedligehold	8
Montering, generelt	9
Montering, vådrum	17

## EGENSKABER

### VANDTÆT [ISO 24336]:

Produktet er velegnet til indendørs brug under tørre og fugtige forhold, såsom i badeværelse, vaskerum, køkken og entre. Ovenstående definition af vandtæt betegnes for et materiale, der er fuldt vandafvisende (vandtæt, nedsvigningsbestandigt). Rocko paneler er fremstillet i SPC - Stone Plastic Composite-teknologien er fuldt vandtætte, derfor kan de uden problemer anvendes i rum med en høj fugt- og vandpåvirkning såsom køkken, badeværelse og vaskerum.

### DIMENSIONSSTABILITET [ISO 23999]:

Produktet ændrer ikke dimension ved påvirkning af temperatur- og luftfugtighedsændringer. Det er derfor velegnet til anvendelse på solrige og skyggefulde områder samt i tørre og fugtige rum. Ovenstående definition på dimensionsstabilitet er evnen til at bevare sine oprindelige dimensioner, når de udsættes for varme under visse forhold. Rocko Paneler garanterer en formstabilitet på 0,25% i længden og 0,25% i bredden (ifølge ISO 23999 - Fleksible gulvbelægnings - Bestemmelse af dimensionsstabilitet og krølning efter varmpåvirkning). Testene blev udført for den maksimale temperaturværdi på +80°C.

Bekræftelse: EPH-certificeringsorgan.

Testcertifikat nr. ST-19-06-11-02.

### BRANDMODSTAND [EN 13501-1]:

Panelerne opfylder kravet til et klasse C-s2, do materiale, hvilket betyder at de er flammehæmmende og udsender moderat røg. De europæiske krav anvender Euroclass-systemet, der opdeler byggematerialer ift. deres reaktion på brand i klasserne: A1, A2, B, C, D, E, F, sammen med yderligere kriterier, der tager højde for røgemission. På baggrund af dette kan risikoen for brandspredning, vurderes.

Klasse C, betyder at det er flammehæmmende, s2 – at materialet har en gennemsnitlig røgemission, og do – at materialet ingen flammende dråber forårsager. Klassificeringen er udført i henhold til EN 13501-1 Brandklassificering af byggevarer og bygningselementer - Del 1: Klassificering baseret på reaktion ved brandtest, og test i henhold til EN 13823 - Reaktion ved brandtest - Del 1: Bestemmelse af brandegenskaber ved stråleplade og EN ISO 11925-2 Reaktion på brandtests - Antændelighed af produkter udsat for direkte flamme.

Bekræftelse: Certificeringsorgan for Sychta Laboratorium.

Testcertifikat nr. SL / Z-472 / EN13501 / 717/2020.

### LYSBESTANDIGT [ISO 105-B02: 2014]:

Produktet kan i høj grad anvendes i solrige områder.

Testen er udført ved en kontrolleret eksponering for sollys og kunstigt lys genereret af en xenonlampe.

Modstand vurderes på to skalaer:

- SkGrayscale med et interval på 1-5, hvor 1 er den svageste og 5 er den højeste lysægtighed. Dette skyldes forskellen i nuance mellem det bestrålede produkt og det ikke-testede produkt. I den normative klassificering er kravet at opfylde betingelsen > 4.
- SBlue uld skala: lysægtighed tildeles mellem 1-8. 1 - meget dårlig, og 8 - fremragende lysægtighed. Klasse 6 definerer meget god lysbestandighed, op til 100 års normal brug.

Bekræftelse: EPH-certificeringsorgan.

Testcertifikat nr. ST-19-06-11-04.

### PLETBESTANDIGHED [EN 438-2: 2019]:

Det øverste lag af Rocko gulve opfylder kravene til pletbestandighed, inkl. kaffe, te, alkoholholdige drikkevarer eller juice, rengøringsmidler, der bruges i køkkenet, vasketøj og plejeprodukter, der bruges på badeværelset.

Testen udføres for at vise et materiales modstandsdygtighed mod permanent farvning. Prøverne er behandlet med mange pletterfremkaldende stoffer, som panelerne kan risikere et blive udsat for i hverdagen. Varighed og kontaktbetingelser er specificeret for hvert stof. Ved udløbet af den angivne eksponeringstid fjernes stofferne, og prøverne testes for permanente spor på overfladen. For mad som kaffe, te eller mælk varer testen 16 timer. For andre stoffer, såsom alkoholholdige drikkevarer, håndcreme og kemiske produkter såsom eddikesyre (30%), blegemiddel, hårfarver osv., er der angivet en eksponeringstid på 10 minutter. Tests blev udført i overensstemmelse med EN 438-2 High Pressure Decorative Laminates (HPL) - Termohærdende harpiksplader (almindeligvis omtalt som laminaer) - Del 2: Bestemmelse af egenskaber, opnåelse af den højeste karakter 5 (på en skala fra 1-5), hvilket indikerer ingen synlig misfarvning ved afslutningen af testen.

Bekræftelse: EPH-certificeringsorgan.

Testcertifikat nr. ST-19-06-11-02.

## DATABLAD

**PRODUCENT:** Kronospan

**PRODUKTIONSLAND:** Polen



<b>BESKRIVELSE:</b>	Rocko vandtætte paneler anvendes til indvendig brug under tørre og fugtige forhold
<b>FORMATER:</b>	Tykkelse 4 mm Længde 2800 mm, Bredde 1230 mm
<b>TOLERANCER:</b>	tmaks - tmin ≤ 0,50 mm

### TEKNISKE DATA:

Reaktion på brand (EN 13501-1)	C-s2,do
Termisk modstand/varmeledningsevne (EN 12667)	0.008 (m2 . K)/W
PU adhesion / Cross cut test [0-5] (EN ISO 2409)	≤ 3
Modstandsevne,ridser – værdi (EN 438-2)	5.5 N
Modstandsevne,ridser – klasse (EN 438-2)	4
Glans, besstandighed (PN-EN 16094)	A2
Slidstyrke (EN 15468)	3000 cyklusser
Kemisk resistens - f.eks acetone, alkohol, natriumhydroxid, brintoverilte (EN 438-2)	5
Slagfasthed - stor bold (EN 438-2)	1800 mm
Dimensionsstabilitet – længde (ISO 23999)	≤ 0,25 %
Dimensionsstabilitet – bredde (ISO 23999)	≤ 0,25 %
Eksposering for fugt (indre)	Ingen synlig forandring eller beskadigelse
Test under skiftende temperaturer (indre)	OK
Lysægte, blue wool scale 6 (EN 13329)	≥ 4
TUV PROFICERT LEVEL (Internal)	Premium
AgBB	√
A+	√
Belgian VOC regulation	√
M1 Finnish classification	√
Austrian Eco Label uz 56	√
Indhold af phthalater	Ingen
Indhold af formaldehyd	Ingen
Hygiejncertifikat	Nr 396/322/403/2020

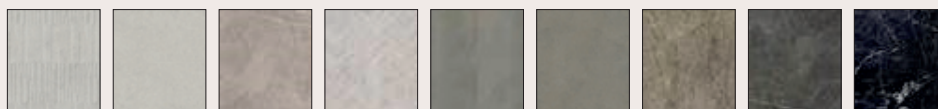
## PRODUKTOVERSIGT

STØRRELSE 1230 X 2800 X 4 CM, VANDTÆT

### STONES



K551PT R101PT R102PT R155PT R154PT K349PT R119PT R109PT R115PT



R158APT R159BPT K024PT R130PT R156APT R157BPT R104PT K026PT R106PT

### METAL



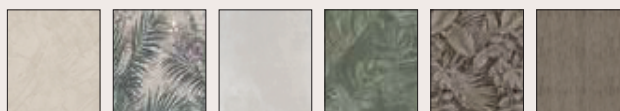
K104PT R120PT R105PT

### WOOD



K365FN R122FN

### ORGANIC



R160PT R161A R162BPT R163PT R164APT R165BPT

### COLOR



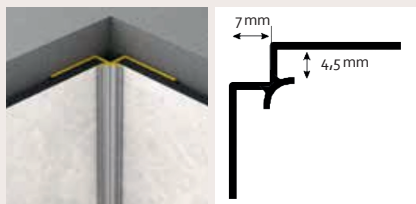
0110PT 0564PT 5981PT R166PT 0190PT

## TILBEHØR

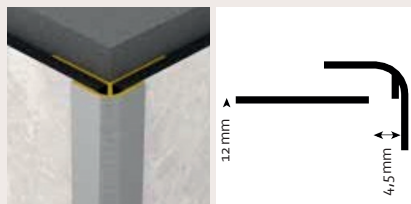
### ALUMINIUMSPROFILER

Anodiserede aluminiumsprofiler anvendes til samling af paneler for en æstetisk flot finish og holdbar beskyttelse af Rocko Paneler. Profilerne har en øget korrosionsbestandighed, og kan derfor anvendes i vådrum. Fås i fem varianter. Fås i længder af 2.800 mm, og i fire grundfarver: inox, platin, sort, hvid.

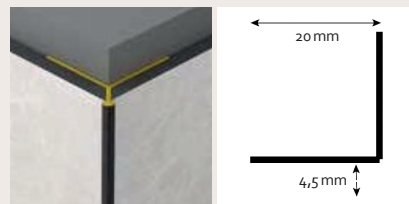
Indvendig hjørne



Udvendig hjørne



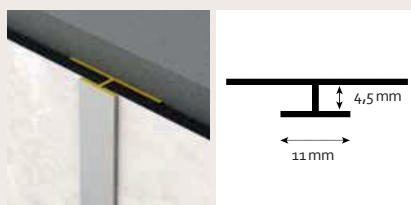
Udvendig – corner 45°



C-profil



T-profil



### MATT SILICONE, 300 ML CARTRIDGE

Fås i farverne: Grå, Sort, Lys Beige, Chokolade, Hvid.



### PANELJÆVNINGSSYSTEM



### KLÆBEMIDDEL

1-komponent, klar til brug, fleksibel, opløsningsmidelfri montagelim og fugemasse. Har en yderst god vedhæftning til de fleste materialer og underlag.

Fås i 290 ml patroner / 600 ml i foliepakker.



### ROCKO PANELER – RENGØRING

Rocko Paneler rense- og vedligeholdelsesmiddel, der fjerner snavs og kalk. Det beskadiger ikke overfladen, efterlader ikke en grå film og fedtede rester. Bemærk: Brug ingen ætsende midler til rengøring, som kan beskadige pladernes overflade.



## BRUG OG PLEJE

Overfladen på Rocko Paneler kan anvendes med det samme efter montage. Støv og snavs kan med fordel fjernes ved at tørre panelerne af med en fugtig klud og Rocko Panel-rengøringsvæske.

Det anbefales ikke at anvende slibende rengøringsmidler eller blegemidler, som ved hårdt brug kan risikere at ridse eller beskadige overfladen.

Det anbefales at anvende et rengøringsmiddel med en PH-værdi ml. 6-8.

Obs. på voks og skyllemidler kan klæbe til overfladen, som kan være vanskeligt at fjerne igen senere.



### DEFINITION AF VANDTÆT

Rockos strukturelle integritet vil ikke blive beskadiget ved kontakt med fugt/vand.



## ROCKO PANELE, MONTAGE

Rocko Paneler er beregnet til indvendig montage. Panelerne er designet til at blive anvendt som den afsluttende del af vægoverfladen i alle slags rum. Korrekt montage og vedligeholdelse vil sikre en lang levetid på Rocko Paneler. Producenten er ikke ansvarlig for eventuelle skader relateret til forkert montage og/eller dårlige monteringsforhold.

### SPILD

Bestil 10% mere end monteringsarealet for at tage højde for skærespild.

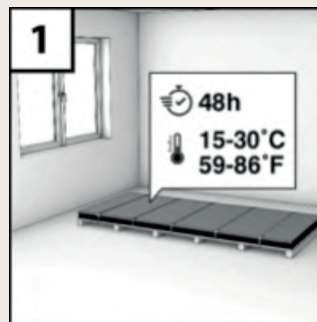


### AKKLIMATION

48 timer

### NØDVENDIGE MONTAGEFORHOLD

15°C - 30°C [59°F - 86°F]





## MONTERING AF ROCKO PANELE, GENERELT



### 1. AKKLIMATION

Før montage skal Rocko Paneler akklimatiseres til rumtemperatur på montagestedet.

Rummet, hvor montagen skal foregå, skal være mellem 15 °C - 30 °C [59 °F - 86 °F].

Rocko Paneler bør opbevares vandret, på en jævn overflade, under kontrollerede miljøforhold.



### 2. MONTAGEVÆRKTØJ / ANBEFALET TILBEHØR

- Rundsav med land
- Skæreskive: Anbefalet størrelse og antal tænder: Ø165mm (56 tænder.) og Ø350mm (108 tænder)
- Universal kniv
- Lineal, målebånd, blyant
- Afstandskryds, paneljævningsystem
- Fugepistol
- Støvsuger
- Bordsav, hulsav, stiksav, pladeløfter

## 3. FORBEREDELSE AF UNDERLAG

### 3.1.KRAV TIL UNDERLAG



#### TRÆ (KRYDSFINER, OSB)

- Træunderlag skal være fastgjort til basisstrukturen; Rocko Paneler bør ikke monteres på ustabil og dårligt fastgjort underlag.
- Underlaget skal være stabilt, tørt, rent og affedt
- Underlaget skal være stabilt, fri for revner, buler og ujævnheder



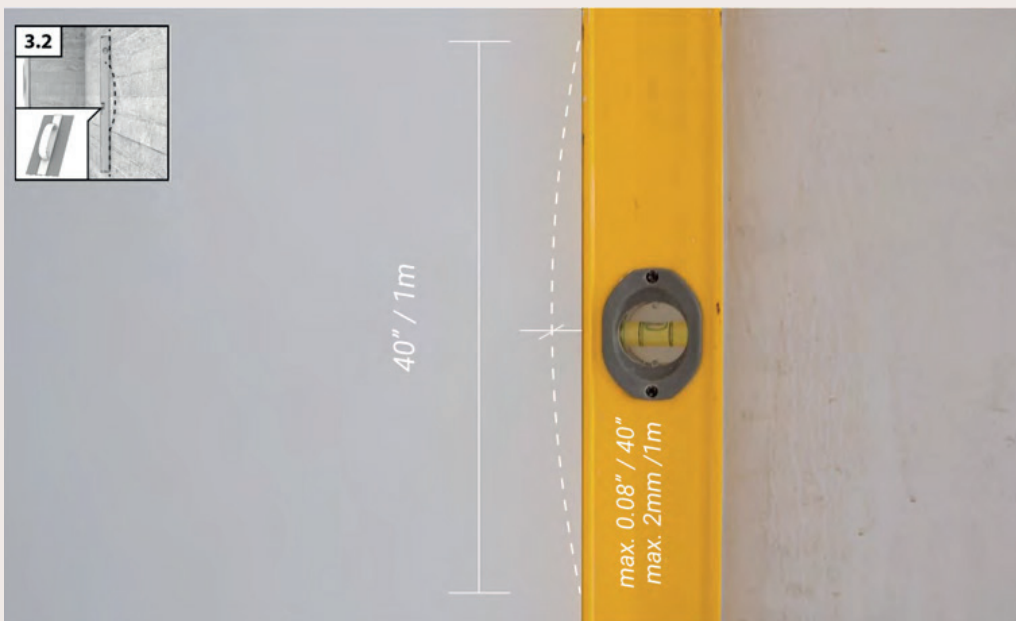
#### BETON, MURSTEN

- Eventuelle ujævnheder i underlaget skal fjernes ved slibning; buler eller huller kan udfyldes fyldt med en passende spartel og derefter grundes.
- Underlaget skal afhærdet og pudset i henhold til anbefalinger.



#### KERAMISKE FLISER, TERAZZO, STEN

- Det eksisterende underlag skal være fast og stabilt; Monter ikke Rocko Paneler på ujævne og skrukke fliser
- Overfladen på fliser skal rengøres grundigt og affedtes, inden klæbemidlet påføres.



### 3.2. NIVELLERING AF UNDERLAGET

Underlaget skal udjævnnes til plan overfalde (+/- 2mm på 1m retholdt).  
Der må ingen ujævnheder afbøjninger og fejl være.

### 3.3. RENGØRING AF UNDERLAG

Rengør væggen for snavs og støv og affedt den, hvis du monterer den på en ikke-absorberende overflade. Overfladen skal være jævn og stabil.



### 3.4. PLANLÆGNING

Før montagen anbefales det at måle længden og bredden af væggene, som Rocko Paneler skal monteres på. Dette for at sikre et godt layout på samlinger af paneler og dermed forhindre små endestykker.



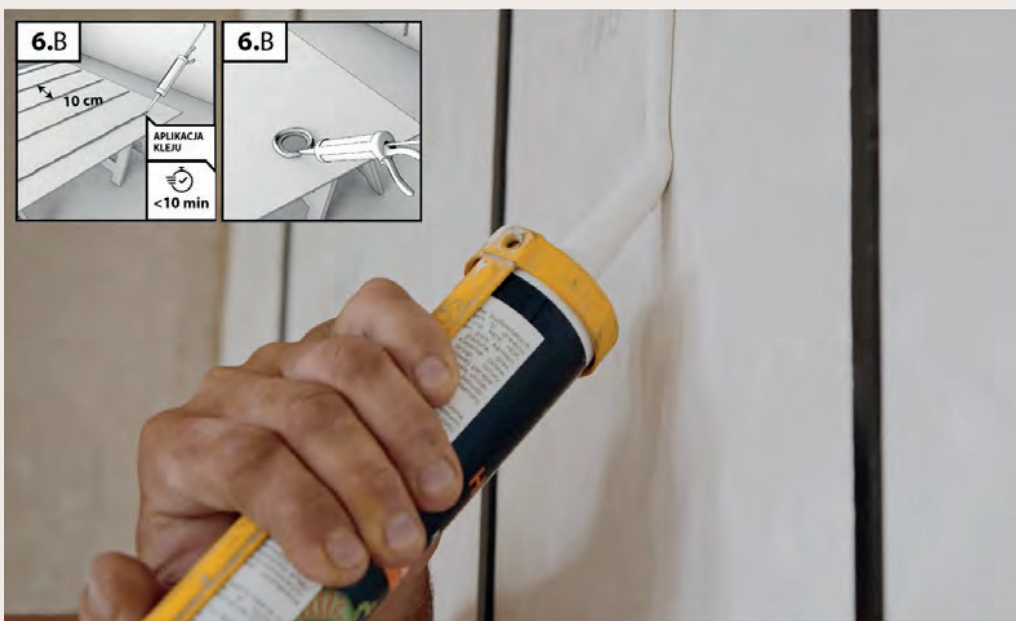
#### 4. TILPASNING AF ROCKO-PANELER

Paneler skal tilpasses med en rundsav med skinne. Det anbefales at anvende en klinge på min.  $\varnothing 165$  mm (56 tænder) og  $\varnothing 350$  mm (108 tænder). Paneler skal skæres med den dekorative overflade opad. Hvis der er stikkontakter (eller andre installationskomponenter) på væggen, som paneler skal tilpasses omkring, skal huller i paneler udføres inden montage. Afhængigt af formen kan huller udføres med en hulbor eller en stiksav.



#### 5. RENGØRING AF OVERFLADER

Rocko Paneler skal rengøres inden montage. Den nederste del af overfladen på panelerne, hvorpå lim skal påføres, skal være fri for støv, tør og affedt for at sikre korrekt vedhæftning af limen. Afmonter delvist beskyttelsesfilm på alle sider af pladen og check for skader eller farveforskel.



## 6. PÅFØRING AF KLÆBEMIDDEL FRA PATRON / FOLIEPAKKE

### A. PÅFØRING AF KLÆBEMIDDEL

Påfør klæbemidlet på undersiden af panelet eller vægoverfladen. Hvis du bruger lim i en patron eller foliepakke, skal du anvende den i lodrette striber med 10 cm afstand. Påfør ikke limen i pletter. Ved gennemføringer skal limen påføres under omridset af hvert udskårne hul. De limede overflader skal sammenføjes inden for 10 minutter efter påføring af klæbemidlet.

## 7. PÅFØRING AF MONTERINGSLIM MED TANDSPARTEL

Påfør monteringslim på undersiden af et panel eller en vægoverflade. Påfør limen på hele overfladen af panelet. Påfør ikke limen i pletter. Limet påføres med en tandspartel (C1) 4x4x4 mm. De limede overflader skal forbindes inden for 40 minutter efter påføring af klæbemidlet.



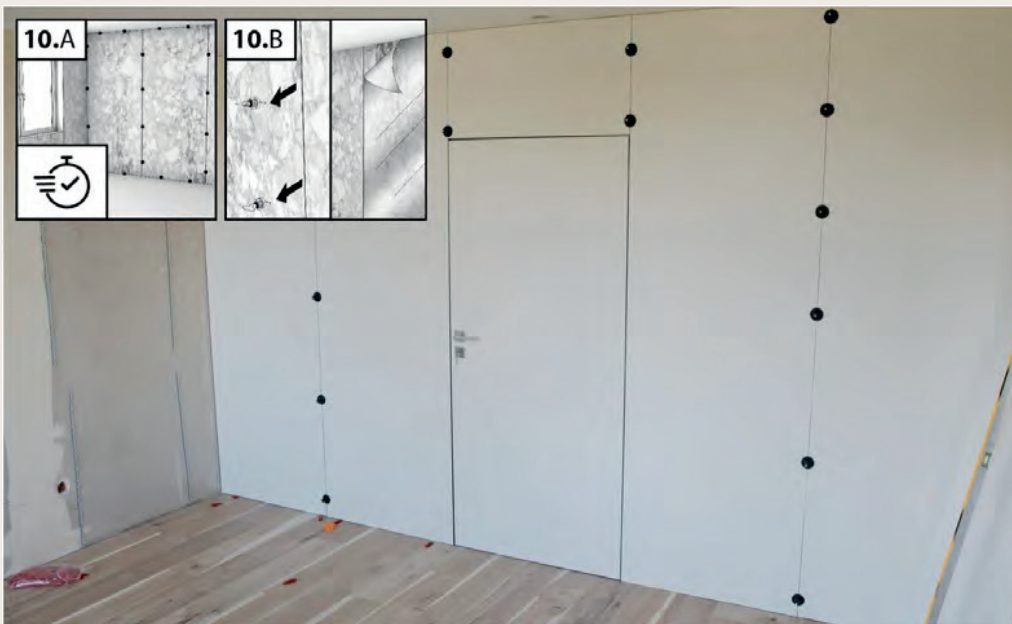
## 8. MONTERING AF PANELER, MED PÅFØRT LIM, TIL OVERFLADEN

Efter påføring af limen skal du lægge panelet op mod væggen og trykke det tæt ind til væggen. For optimal styrke skal du trykke på pladen, så der er en afstand på 2-3 mm mellem panelerne.



## 9. UDJÆVNING AF PANELER TIL PLAN OVERFLADE

Efter montage af det første panel skal nivelleringsklemmer monteres, som giver en afstandsfuge ml. paneler på 2-3mm og giver en samlet jævn overflade på panelerne. Når du har klæbet det næste panel, skal du udjævne de tilstødende overflader. Fjern ikke nivelleringsklemmerne, før klæbemidlet er hærdet. Fortsæt med montagen af de næste paneler med samme fremgangsmåde.



### 10. NIVELLERINGSKLEMMER OG FJERNELSE AF BESKYTTELSSESFILM

Afhærdningstiden afhænger af rumtemperatur og luftfugtighed (24-48 timer). Når temperatur- og fugtighedsniveauet stiger, fremskyndes processen. Sørg for effektiv ventilation, indtil den er helt afhærdet. Efter montage og afhærdning skal nivelleringsklemmerne og beskyttelsesfilmen fjernes fra overfladen af panelerne.



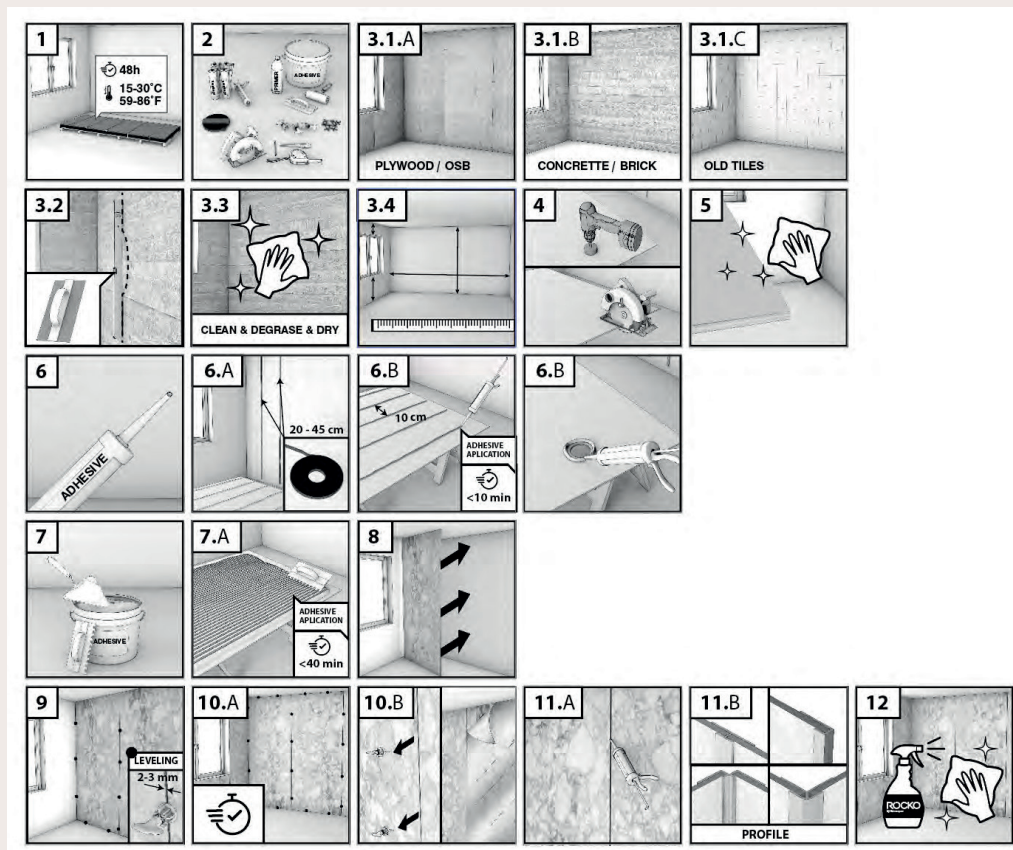
### 11. FUGNING AF SAMLINGER

Til fugning af ekspansions-samlinger skal der anvendes en fleksibel fuge (epoxy, silikone) eller aluminiumsprofiler (tilbehør), se side 10. Før fugemassen monteres, skal overfladen på paneler langs ekspansionsfugen beskyttes med malertape - dette vil lette fugearbejdet og beskytte overfladerne på panelerne mod snavs. Profiler skal monteres under samlingen på panelerne. Til profilmontagen skal der anvendes den samme lim, som anvendes til limning af panelerne. Under montering af profilerne skal de indvendige overflader udfyldes med silikone for at forsegle samlingen ml. paneler og profilerne.

## 12. RENGØRING AF PANELER EFTER MONTERING

Overfladen på Rocko Paneler kan anvendes med det samme efter montage. Fjern støv og snavs med Rocko Panel-rengøringsvæske. Tør panelerne af med en fugtig, ikke for fluffy klud (helst mikrofiber). Brug ikke tråd- eller nylonsvampe, som kan beskadige overfladen.

### OVERSIGT





## MONTERING AF ROCKO PANELE, VÅDRUM



### 1. AKKLIMATISERING

Før montage skal Rocko Paneler akklimatiseres til stuetemperatur på montagestedet. Rummet, hvor montagen skal foregå, skal være mellem 15 °C - 30 °C [59 °F - 86 °F]. Rocko Paneler bør opbevares vandret, på en jævn overflade, under kontrollerede miljøforhold



### 2. MONTAGEVÆRKTØ / ANBEFALET TILBEHØR

- Rundsav med land
- Skæreskive: (anbefalet størrelse og antal tænder: Ø 165mm (56 stk.) og Ø 350mm (108 stk.))
- Universal kniv
- Lineal, målebånd, blyant
- Afstandskryds, paneljævningsystem
- Fugepistol
- Støvsuger
- Bordsav, hulsav, stiksav, pladeløfter

## 3. FORBEREDELSE AF UNDERLAG

### 3.1.KRAV TIL UNDERLAG



#### TRÆ (KRYDSFINER, OSB)

- Træunderlag skal være fastgjort til basisstrukturen; Rocko Paneler bør ikke monteres på ustabil og dårligt fastgjort underlag.
- Underlaget skal være stabilt, tørt, rent og affedt
- Underlaget skal være stabilt, fri for revner, buler og ujævnheder



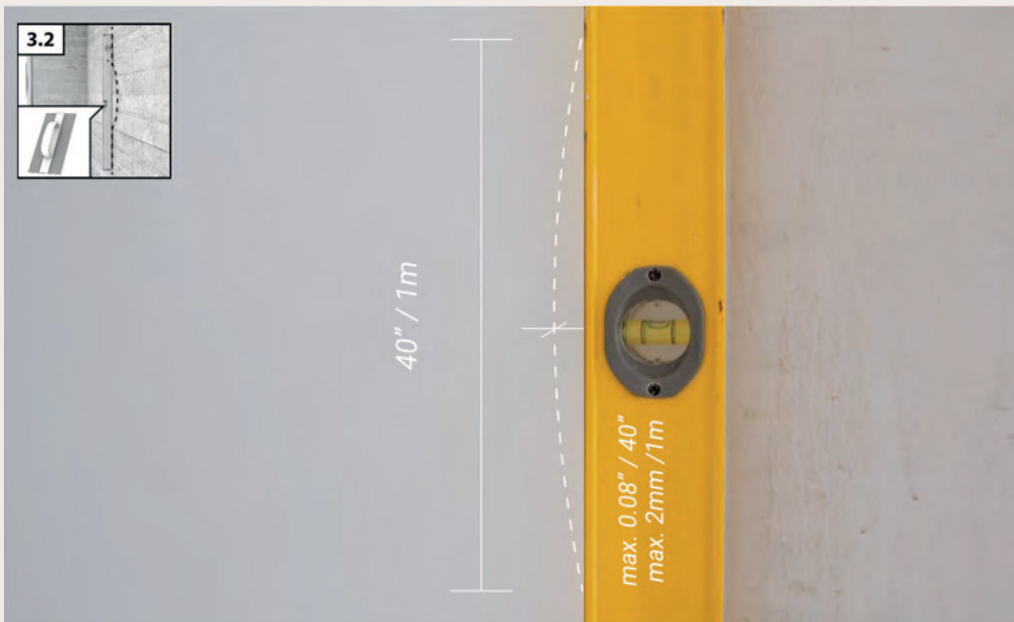
#### BETON, MURSTEN

- Eventuelle ujævnheder i underlaget skal fjernes ved slibning; buler eller huller kan udfyldes fyldt med en passende spartel og derefter grundes.
- Underlaget skal afhærdet og pudset i henhold til anbefalinger.



#### KERAMISKE FLISER, TERAZZO, STEN

- Det eksisterende underlag skal være fast og stabilt; Monter ikke Rocko Paneler på ustabile, skrukke fliser
- Overfladen på fliser skal rengøres grundigt og affedtes, inden klæbemidlet påføres.



### 3.2. NIVELLERING AF UNDERLAGET

Underlaget skal udjævnes til plan overfalde (+/- 2mm på 1m retholdt).

Der må ingen ujævnheder afbøjninger og fejl være.



### 3.3. MONTAGE AF ROCKO PANELE I VÅDRUM

Ved montage af Rocko Paneler i vådrum skal bagvedliggende bygningsdele beskyttes mod fugt- og vandpåvirkning. Hvor der monteres Rocko Paneler i vådzone, kan det være nødvendigt at udføre vådrumssikring bagved panelerne (folie eller flydende). Hvis der skal monteres en vådrumsmembran (afhængig af anvendelsesklassen og den bagvedliggende konstruktion) skal denne monteres i min. 2,5m højde, fra overkant gulv. Foruden brusezone, ved badekar, på gulve og omkring håndvask, kan vådrumssikring være nødvendigt at udføre i den øvrige del af vådrummet afhængig af størrelsen på rummet.

#### VÅDRUMSSIKRING MED FLYDENDE VÅDRUMSMEMBRAN

Flydende vådrumsmembran udføres som regel ad 2 omgange og i en lagtykkelse på min. 1mm. (afhængig af producentens anvisninger). Det første lag udføres på overfladen med en rulle eller børste. Andet lag må først udføres når det første lag er helt tørt. Laget tørrer som regel på ca. 3 timer ved 23 °C (afhængig af luftfugtigheden). Rocko Paneler kan monteres efter det sidste lag påførte vådrumsmembran er helt tørt. Dette er som regel efter ca. 24 timer.

NB: Ovenstående beskrivelse af vådrumssikring er vejledende. Producenten af vedrumsfolie skal altid følges.

#### VÅDRUMSSIKRING MED VÅDRUMSFOLIE

- Underlaget skal være fast og fri for støv, snavs, olie, fedt, voks og andre skillemidler.
- Overflader påføres klæbemiddel jf. producentens anvisninger.
- Vådrumsfolie monteres derefter på klæbemidler og trykkes glat fra midten til kanterne så der ikke er nogle luftlommer under folien. Samlinger på folien skal overlape 5 cm.
- Hjørner og samlinger skal forsegles med en egnet tape.
- Indvendige hjørner forsegles ved limning og udvendige hjørner monteres med hjørnebeslag.
- Efter klæbemidlet er komplet hærdet (jf. producentens anvisninger), kan Rocko Paneler monteres jf. andet pkt. i nærværende brugermanual.



ADVARSEL: Vådrumsfolie må ikke efterlades som den endelige overfalde i mere end 2 måneder.  
 NB: Ovenstående beskrivelse af vådrumssikring er vejledende. Producenten af vedrumsfolie skal altid følges.



#### 3.4. PLANLÆGNING

Før montagen anbefales det at måle længden og bredden af væggene, som Rocko Paneler skal monteres på. Dette for at sikre et godt layout på samlinger af paneler og dermed forhindre små endestykker.



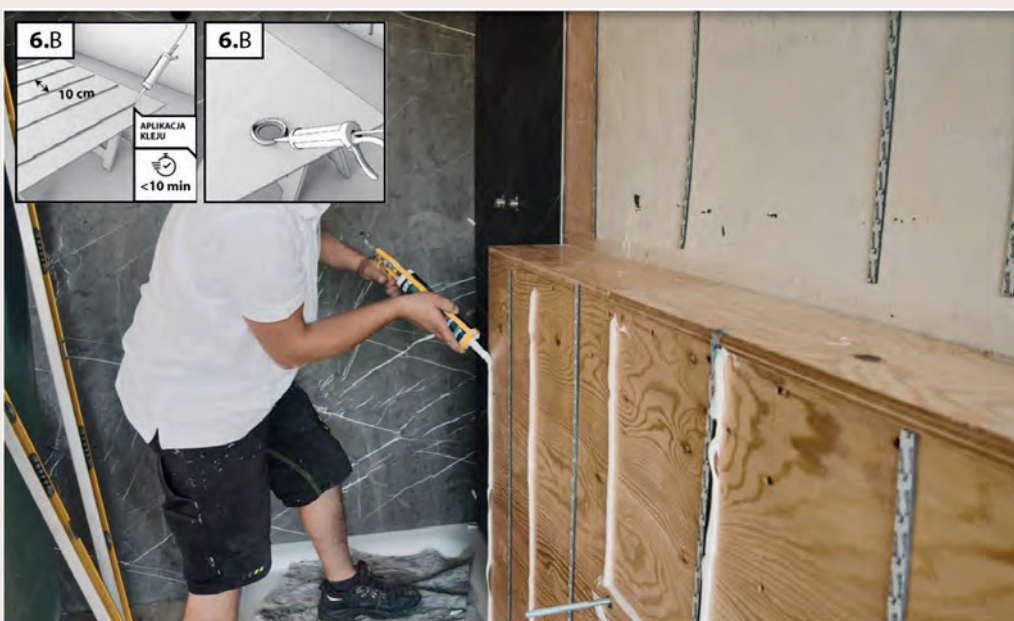
#### 4. TILPASNING AF ROCKO-PANELER

Paneler skal tilpasses med en rundsav med skinne. Det anbefales at anvende en klinge på min. Ø165 mm (56 tænder) og Ø350 mm (108 tænder). Paneler skal skæres med den dekorative overflade opad. Hvis der er stikkontakter (eller andre installationskomponenter) på væggen, som paneler skal tilpasses omkring, skal huller i paneler udføres inden montage. Afhængigt af formen kan huller udføres med en hulbor eller en stiksav.



#### 5. RENGØRING AF OVERFLADER

Rocko Paneler skal rengøres inden montage. Den nederste del af overfladen på panelerne, hvorpå lim skal påføres, skal være fri for støv, tør og affedt for at sikre korrekt vedhæftning af limen. Afmonter delvist beskyttelsesfilm på alle sider af pladen og check for skader eller farveforskel.



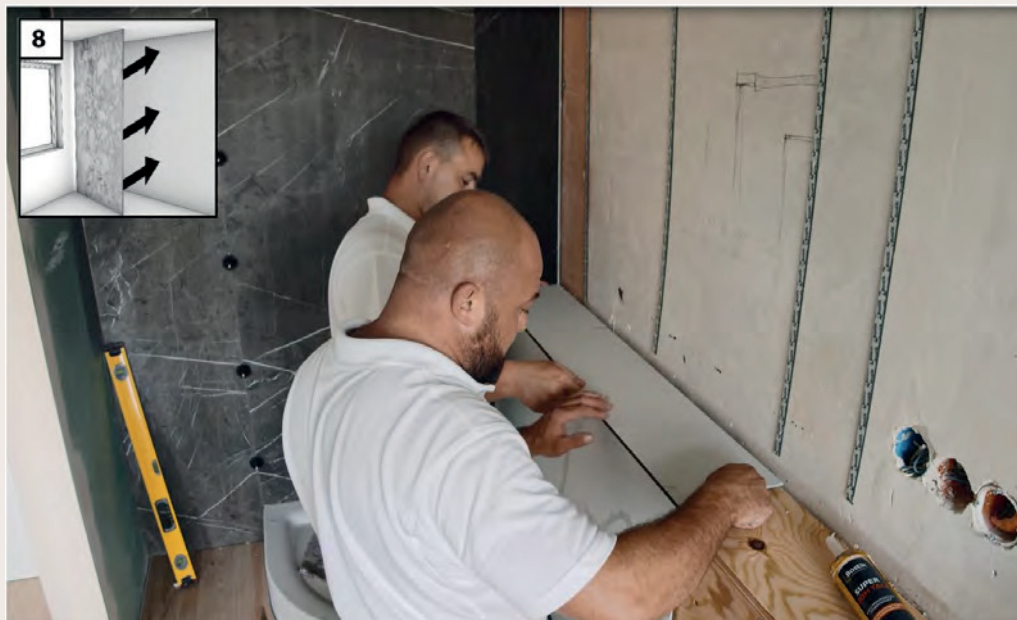
## 6. PÅFØRING AF KLÆBEMIDDEL FRA PATRON / FOLIEPAKKE

### A. PÅFØRING AF KLÆBEMIDDEL

Påfør klæbemidlet på undersiden af panelet eller vægoverfladen. Hvis du bruger lim i en patron eller foliepakke, skal du anvende den i lodrette striber med 10 cm afstand. Påfør ikke limen i pletter. Påfør lim under omridset af hvert udkåret hul. De limede overflader skal sammenføjes inden for 10 minutter efter påføring af klæbemidlet.

## 7. PÅFØRING AF MONTERINGSLIM MED TANDSPARTEL

Påfør monteringslim på undersiden af et panel eller en vægoverflade. Påfør limen på hele overfladen af panelet. Påfør ikke limen i pletter. Limet påføres med en tandspartel (C1) 4x4x4 mm. De limede overflader skal forbindes inden for 40 minutter efter påføring af klæbemidlet.



## 8. MONTERING AF LIMBELAGTE PANELER TIL OVERFLADEN

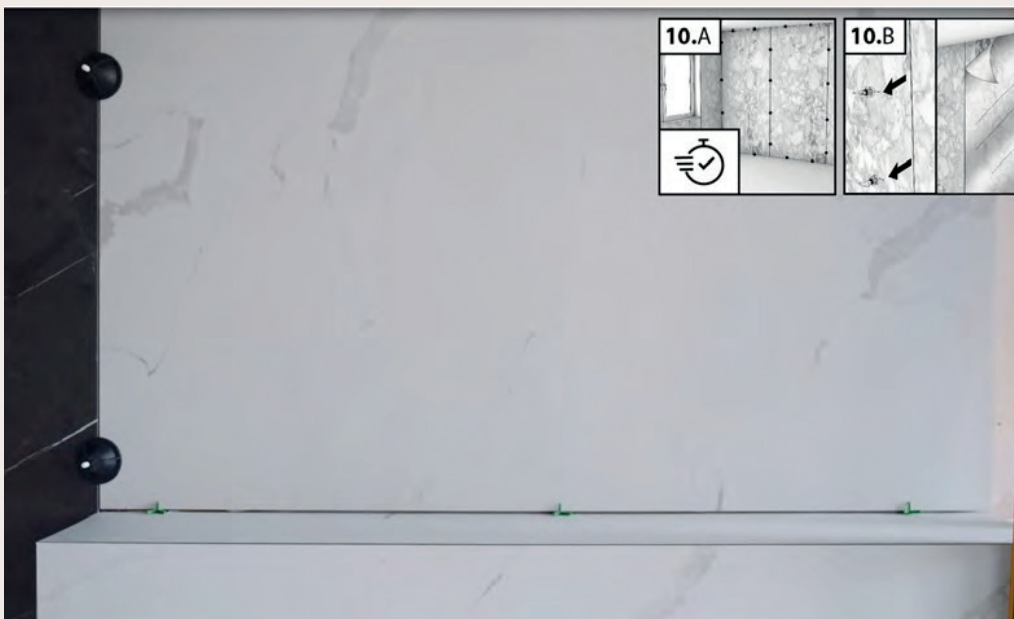
Efter påføring af limen skal du lægge panelet op mod væggen og trykke det tæt ind til væggen. For optimal styrke skal du trykke på pladen, så der er en afstand på 2-3 mm mellem panelerne.





### 9. UDJÆVNING AF PANELER TIL PLAN OVERFLADE

Efter montage af det første panel skal nivelleringsklemmer monteres, som giver en afstandsfuge ml. paneler på 2-3mm og giver en samlet jævn overflade på panelerne. Når du har klæbet det næste panel, skal du udjævne de tilstødende overflader. Fjern ikke nivelleringsklemmerne, før klæbemidlet er hærdet. Fortsæt med montagen af de næste paneler med samme fremgangsmåde.



### 10. NIVELLERINGSKLIP OG FJERNELSE AF BESKYTTELSSEFILM

Afhærdningstiden afhænger af rumtemperatur og luftfugtighed (24-48 timer). Når temperatur- og fugtighedsniveauet stiger, fremskyndes processen. Sørg for effektiv ventilation, indtil den er helt afhærdet. Efter montage og afhærdning skal nivelleringsklemmerne og beskyttelsesfilmen fjernes fra overfladen af panelerne.



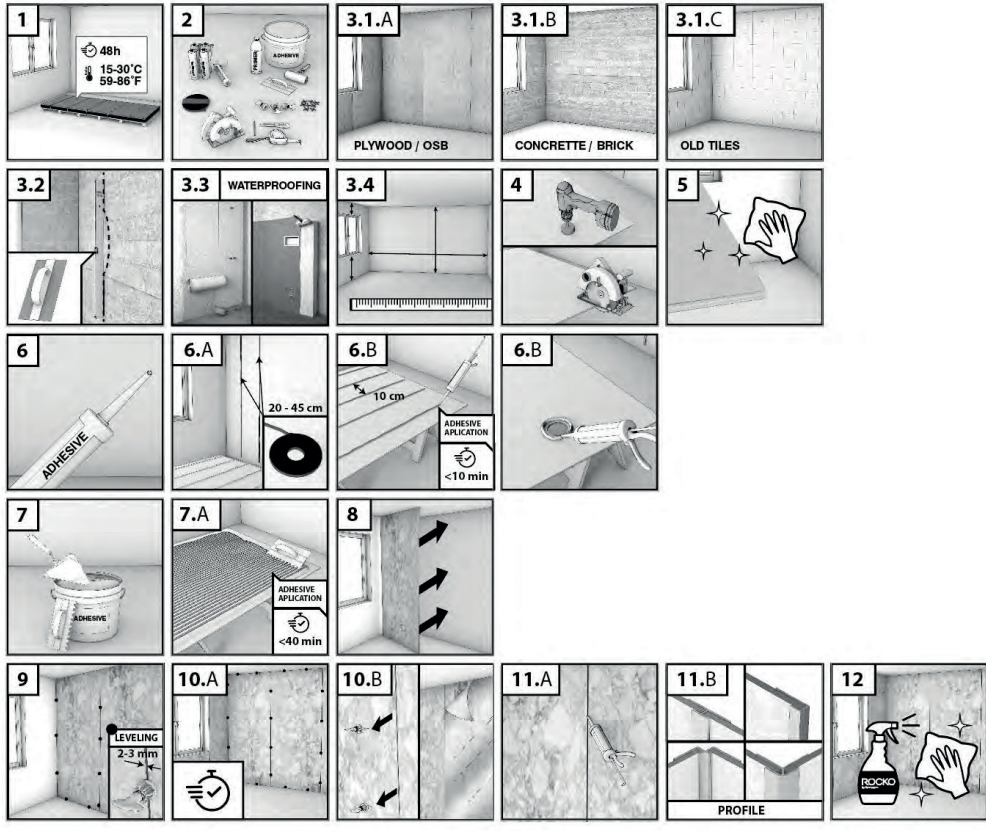
## 11. FUGNING AF SAMLINGER

Til fugning af ekspansionsamlinger skal der anvendes en fleksibel fuges (epoxy, silikone) eller aluminiumsprofiler (tilbehør), se side 7. Før fugemassen monteres, skal overfladen på paneler langs ekspansionsfugen beskyttes med malertape - dette vil lette fugearbejdet og beskytte overfladerne på panelerne mod snavs. Profiler skal monteres under samlingen på panelerne. Til profilmontagen skal der anvendes den samme lim, som anvendes til limning af panelerne. Under montering af profilerne skal de indvendige overflader udfyldes med silikone for at forsegle samlingen ml. paneler og profilerne.



## 12. RENGØRING AF PANELENE EFTER MONTERING

Overfladen på Rocko Paneler kan anvendes med det samme efter montage. Fjern støv og snavs med Rocko Panel-rengøringsvæske. Tør panelerne af med en fugtig, ikke for fluffy klud (helst mikrofiber). Brug ikke tråd- eller nylonsvampe, som kan beskadige overfladen.



## Service

### DET FÅR DU OGSÅ FRA OS:

- Vi har telefonerne åben fra kl. 7 til 17
- Du er straks i forbindelse med ekspeditionen
- Du har varer fra vores lager indenfor maksimum 3 arbejdsdage
- Vi kan levere fra dag til dag
- Vi leverer om ønsket efter specifikation, hele træk, hele bundter, løse plader
- Vi tilbyder dig som fast købende kunde en ugentlig leveringsdag uden fragtomkostninger
- Du kan med fordel samkøbe direkte læs med din kollega og få særskilt faktura
- Vi tilbyder at levere ved kantstenen hos din kunde
- Vi kan levere med medbringertruck
- Du kan få leveret direkte på byggepladsen
- Vi kan emballere dit køb til din kunde, så det kan stilles ude
- Vi kan male de plader, du køber hos os
- Vi kan opskære emner efter din kundes ønske

### VI TILBYDER OGSÅ:

- Vi supplerer gerne et køb med en ønsket teknisk information
- Vi leverer tekniske specifikationer samt dokumentation omkring de leverede produkter
- Vi tilbyder dig og din kunde teknisk support og kommer gerne forbi til en drøftelse
- Vi er PEFC- og FSC-certificeret
- Vi har over 330 forskellige plader på lager
- Du tilbydes let og overskuelig prisliste, med alle lagerførte produkter
- 99% af alle solgte træbaserede produkter fra NPI er PEFC- eller FSC-certificeret