



STEICO

Undertag og vægplade i træfiber



De unikke materialeegenskaber gør STEICO Undertag i træfiber til det ideelle bæredygtige byggemateriale, som kan anvendes til undertage og vægge uden at gå på kompromis med kvalitet og byggeteknik. Den imprægnerede træfiberplade er diffusionsåben, men samtidig vandafvisende. I tagkonstruktionen anvendes den uden ventilationsspalte mellem pladen og den bagvedliggende isolering. Derfor indgår den også i den samlede konstruktions u-værdi, som derved giver mulighed for en slankere konstruktion. Pladen kan anvendes både til renovering og nybyggeri.

STEICO

undertag og vægplade i træfiber

STEICO undertag og vægplade er en træfiberplade som produceres i mange forskellige tykkelser og kan fås med fer og not afhængig af pladetypen. Pladen kan anvendes som undertag, vægplade og vindspærreplade, med de begrænsninger bygningsreglementet sætter i forhold til brand.

De tre produkter

STEICOuniversal / STEICOspecial / STEICOduo er fremstillet i våd proces og giver et groft og brunligt materiale, som giver en lidt tungere plade end ved tør proces.

De tre produkter

STEICOuniversal dry / STEICOuniversal dry / STEICOspecial dry er fremstillet i tør proces som giver et lysere og mere fint materiale, end det der fremstilles i våd proces.

Yderligere oplysninger findes på databladene for de enkelte produkter.

FORDELE:

- Stabile og holdbare.
- Mindsker kuldebroer.
- Pladetykkelser op til 200mm til nybyggeri og modernisering af ældre bygninger.
- Regntætte og diffusionsåbne plader, som sikrer at vand udefra ikke trænger ind, samtidig med, at de er åbne, så fugt kan komme ud.
- Yderst høj varmekapacitetsevne som mindsker overophedning om sommeren og holder godt på varmen om vinteren.

ANVENDELSE OG MÆRKNINGER:

I overensstemmelse med DIN EN 13171-standarden er STEICO-undertagsplader CE-mærket. I overensstemmelse med kravene til træfiberisoleringsmaterialer kan STEICO undertagsplader anvendes i henhold til DIN 4108-10: 2015-12 som "Udvendig isolering af tag, beskyttet mod vejrpåvirkning, under tag" De nævnte produkter anvendes i overensstemmelse med retningslinjerne fra "Richtlinien des Zentralverbandes des Deutschen Dachdeckerhandwerks (ZVDH)" til ventileret konstruktioner i vægge og tage.



Genanvendelige råmaterialer uden skadelige tilsætningsstoffer



Fremragende beskyttelse mod kulde om vinteren



Fremragende beskyttelse mod varme om sommeren



Energibesparende og forhøjet bygningsværdi



Vejrbestandig og åndbart



God brandbeskyttelse



Fremragende lyddæmpende egenskaber



Miljøvenligt og genanvendeligt



Let og nem at håndtere



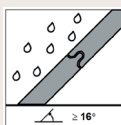
Isolering der medvirker til et sundt indeklima



Skrup kvalitetskontrol

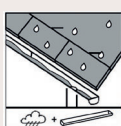


Let tilpasseligt materiale som passer til alle bygningsystemer



STEICO undertags- og vægplader er udført med en all-round vindtæt og drænende profilering af pladekanterne. Det er ikke nødvendigt at fuge eller tape pladesamlinger, såfremt taghældningen er over 16°. Pladerne må ikke anvendes til taghældninger under 5°.

STEICOuniversal / STEICOuniversal dry og STEICOspecial dry er hydrofobisk hele vejen igennem pladen. Det er derfor ikke nødvendigt at efterbehandle skårne kanter. Pladerne er vandafvisende på begge sider.



Det skal sikres, at fugt fjernes byggeteknisk korrekt med et ventileret hulrum ml. pladernes overside og tagdækningen. STEICO træfiberisoleringsplader skal beskyttes mod længevarende opfugtning. Opfugtede produkter skal udtørres helt inden byggeriet fortsættes. Under byggearbejdet skal der også sikres en tilstrækkelig ventilation.

Obs. på at der i forbindelse med produktionen af træfiberplader kommer et naturligt fint lag lignin (træsukker) og løse træfibre på overfladen af pladerne. Dette løsnes ved påføring af vand (som fx. regnvand) og kan smitte af på tilstødende bygningsdele (forskalling, vinduer, gips, etc.). Det anbefales derfor at sikre en kontrolleret afledning af vand i byggeperioden.



Stemplerne på pladerne angiver hvilken side af pladerne der skal vende opad.

Den slebne side af pladerne vender altid indad.

STEICO undertagsplader kan efter montage stå uafdækket i op til 4 uger.

STEICOsafe kan stå uafdækket i op til 8 uger. Dette kan forlænges i op til 12 uger, forudsat at undersiden af pladerne kan inspiceres og evt. indtrængende fugt kan tørre uhindret. Store fugtbelastninger, såsom sne, skal undgås.

Når pladerne står uafdækket i byggerperioden, eller hvis taget udføres med et lille udhæng, anbefales det at udføre lavthængende tagrender i henhold til detalje D1 i nærværende produkt- og montagevejledning.

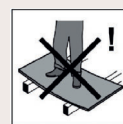


STEICO undertagsplader er diffusionsåbne træfiberisoleringsplader. Kondensdannelse på den side af pladen, der vender ind mod rummet i byggefasen, forstyrrer (hindrer) diffusionsstrømmen.

Bygningsfugt som forårsages af f.eks. slidlag på gulve, puds eller maling, bør fjernes ved hjælp af ventilation. Der skal i byggefasen sikres et tørt indeklima. Det anbefales at foretage supplerende foranstaltninger i form af i kondensstørre eller lignende så luften holdes tør.

Inden arbejde der kan føre til øget bygningsfugt påbegyndes, skal dampbremse monteres.

I isoleret tagrum bør kippen/rygningen opbygges så den er ventileret.



STEICO undertagsplader er kun trædesikre på vederlagsområderne. Generelt bør pladerne ikke betrædes. For at sikre tilstrækkelig tilgængelighed på taget, samt sikkerhed for håndværkerne anbefales det, at der samtidig lægtes på taget.

Lovpligtige bestemmelser om forebyggelse af ulykker skal overholdes (faldsikring).

Før montering af STEICO undertagsplader skal udhængsbeklædning langs gavle og facader monteres.

Hvis der vælges en stødfuge mellem udhængsbeklædningen og STEICO undertagspladerne, skal det sikres, at fugtsikringen på udhængsbeklædningen er omhyggeligt forbundet til et egnet vandtætningssystem, som STEICOmulti.

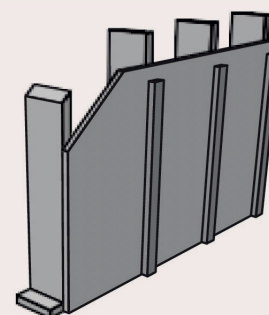
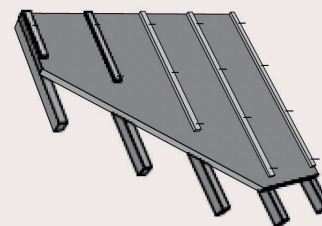
Inden arbejde der kan føre til øget bygningsfugt påbegyndes, skal dampbremse monteres.

I isoleret tagrum bør kippen/rygningen opbygges så den er ventileret.

Ved brug af fugtvariable dampbremsemembraner reduceres dampdiffusionsmodstanden ved høje luftfugtigheder. Dette er især vigtigt, når bygningsfugtigheden (puds, slidlag) øges på i byggerier der udføres om vinteren.

C-C AFSTAND

Undertagsplader – mål i mm	Tykkelse	Maksimal C-C afstand	Anbefalet C-C afstand ved indblæsning (f.eks. STEICOzell)
STEICOuniversal	22 ^a	625 ^b	-
STEICOuniversal STEICOuniversal dry	35	1000	950
STEICOduo dry	40	1000	950
STEICOuniversal	60	1250	950
STEICOuniversal dry	60	1250	950
STEICOduo dry	80	1250	950
STEICOspecial dry	100	1250	950
STEICOspecial dry	120	1250	950
	140	1250	950
	160	1250	950
	180	1250	950
	200	1250	950
STEICOsafe	60	1100	850
	80	1100	850
	100	1100	850
	120	1100	850
	140	1100	950
	160	1100	950
	180	1100	950
	200	1100	950
Vægplader – mål i mm	Tykkelse	Maksimal C-C afstand	Anbefalet C-C afstand ved indblæsning (f.eks. STEICOzell)
STEICOuniversal	22 ^a	625 ^b	625 ^b
STEICOuniversal STEICOuniversal dry	35	1000	833
STEICOduo dry	40	1000	833
STEICOuniversal	60	1250	833
STEICOuniversal dry	60	1250	833
STEICOduo dry	80	1250	833
STEICOspecial dry	100	1250	833
STEICOspecial dry	120	1250	833
	140	1250	833
	160	1250	833
	180	1250	833
	200	1250	833



a. Obs. på at lægter lægges direkte i forbindelse med monteringen af undertagspladerne.

a. Lodrette stød/samlinger skal være forskudt med mindst 600 mm; På grund af indblæsningstrykket anbefales det at anvende en ekstra afstandsliste (støtteliste) i midten af feltet.

TAGHÆLDNINGER

STEICO undertagsplader svarer til type IL i henhold til EN 14964:2006.
Korrekt montering af STEICO undertagsplader afhænger af taghældningen på taget.

16°:

Minimums hældning på tagpladerne uden yderligere foranstaltninger.

10°: ^A

Minimum hældning på tagpladerne med ekstra foranstaltninger.

5°:

Minimums hældning på STEICOsafe

Ved taghældninger under 16° skal der udføres ekstra foranstaltninger for at vandtætte undertaget.

For at forsegle undertaget kan fer og not samlingerne tapes. Alternativt kan samlinger monteres med membran tilsvarende STEICOMulti UDB.

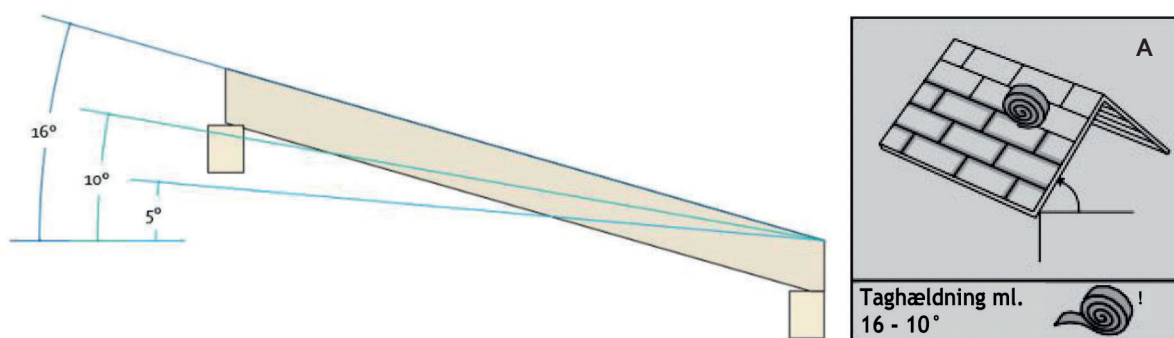
FORSEGLING MED TAPE

Ved forsegling med tape skal undertagspladerne være fri for støv, samt behandles med en egnet systemprimer tilsvarende (STEICOMulti primer)

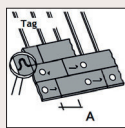
KOMBINATION AF STEICO UNDERTAGSPLADER MED STEICOMULTI UDB

Mod tilstødende bygningsdele (f. eks. kviste, ovenlys, taghætter, mm) skal STEICOMulti UDB være fastgjort yderligere med STEICOMulti tape F.

Egnede klæbemidler (STEICOMulti tape F) findes på www.steico.com/en/products/sealing/steicomulti-sealing-system

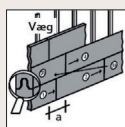


FORARBEJDNING

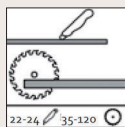


MONTAGE

Montage af første række begynder i forbandt fra venstre nederste hjørne. Feren peger opad, pladens stempel angiver, hvilken pladeside, der skal vende ind- eller udad. Med fraskær af rækkens sidste plade, begynder næste række.

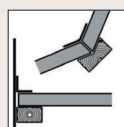


Lodrette stødfuger skal forskydes for hver række. For STEICOuniversal d = 22 mm anbefales en forskydning (A) på 600 mm. For alle andre pladetykkelser mindst 250 mm. Montering udføres med søm eller klammer. Den endelige fastgørelse sikres ved montagen af afstandslisterne. Sømforseglingssystem bag afstandslisterne er ikke nødvendigt.



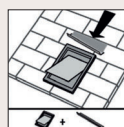
TILSKÆRING

Tilskæringen af pladerne udføres, alt efter tykkelse, med en passende kniv eller med sav. Ved tilpasning til andre bygningsdele skal pladerne tilpasses parallelt og med en lille afstand til bygningsdelen. For alle trykfaste træfiberisoleringsplader i større tykkelser end angivet i illustrationen anbefales en elektrisk sav tilsvarende sværd-sav fra Festool, Univers SSU 200 EB / IS 330 EB. Ved større pladetykkelser, som STEICOuniversal dry eller STEICOsafe kan disse tilpasses med båndsav til isoleringsmaterialer tilsvarende Mafell DSS 300 cc.



INDBLÆSNING

Ved anvendelse af isolering til indblæsning kan det være nødvendigt at øge tykkelsen på undertagspladen eller tage nogle konstruktive foranstaltninger for at undgå deformationer og/eller buler på pladen.

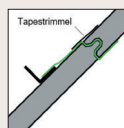


SAMLINGER

Endeplade, samlinger ml. plader, gennemføringer, mm. skal understøttes omhyggeligt og monteres med egnet forseglingsystem tilsvarende STEICOMulti.

Klæbeflader på hver side af samlingen skal være mindst 50 mm. I klæbeområderne skal tilhørende systemprimer (STEICOMulti primer) anvendes.

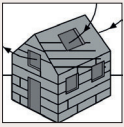
For tilslutning til andre komponenter, som runde gennemføringer eller ved udhæng og kip anbefales det at anvende STEICOMulti forseglingsystem.



ÅBNINGER I TAGFLADE

Over åbninger i tagfladen (f.eks. ovenlysvinduer) skal der udføres passende vandafledning omkring gennemføringen. Dette er især vigtigt hvis undertaget anvendes som midlertidig vejrbeskyttelse. I så fald skal der udføres en kontrolleret afledning af det vand, der ophobes, - også i byggefasen.

Ved ovenlys, skal der over den fremtidige gennemføring i fer og not monteres en STEICOMulti UDB over det fremtidige tagvindue. Når ovenlyset monteres senere i byggefasen placeres der en vinkelprofil med hældning over vinduet. Fastgørelsen udføres ved hjælp af egnede klæbeprodukter af STEICOMulti afdækningssystem.

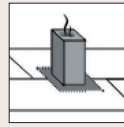


TAGRUM

Ved udførelse af et diffusionsåben STEICO undertag skal der altid sikres en korrekt ventilation af uopvarmet tagrum, hanebåndslofter, skunkrum etc., på samme måde som ved traditionelle undertage.

I uopvarmet tagrum skal man være særlig opmærksom på utætheder ved loftslemme eller andre adgangsåbninger fra den underliggende etage, da fugtigt indeluft ofte trænger igennem disse steder.

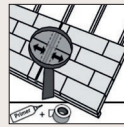
Fugtigt indeluft i tagrum pga. mangelfuld ventilation kan føre til skimmelvækst på bærende konstruktioner og på undertaget. Dette er der særlig høj risiko for på byggepladser i vintermånederne. Som en forebyggende foranstaltning skal det forhindres, at denne indeluft trænger ind på loftet, og loftet skal ventileres med udeluft. Ventilation af kolde loftsrum skal udføres i overensstemmelse med gældende vejledninger og erfaringsblade.



GENNEMFØRINGER

Ved gennemføringer af skorstene, taghætter mm. Er det vigtigt at få sikret Taggennemføringerne korrekt for at undgå vand og fugt i at trænge ind i tagrummet og tagkonstruktionen.

Gældende vejledninger og erfaringsblade bør følges for byggetekniske korrekte løsninger.



EKSPANSIONSFUGER

Hvis der udføres montagelængder på mere end 20 meter skal der udføres ekspansionsfuger.

Hvis der skal udføres ekspansionsfuger i de øvrige konstruktioner under pladerne, skal disse videreføres i STEICO undertagsplader. Med STEICOuniversal 22 mm og 24 mm, skal der etableres ekspansionsfuger ved montagelængder på mere end 15 m. Ekspansionsfuger primes og tapes.

MONTERINGSVEJLEDNING

TAGDÆKNING

Tagvægt [kN/m ²]	Tagtype
0,30 Let tag	Metalplader incl. træforskalling
0,55 Mellem	Beton tagsten, falsteglsten
0,90 tung	f.eks. bæverhaletegl, munke- og nonnesten med understrygning

FASTGØRELSE

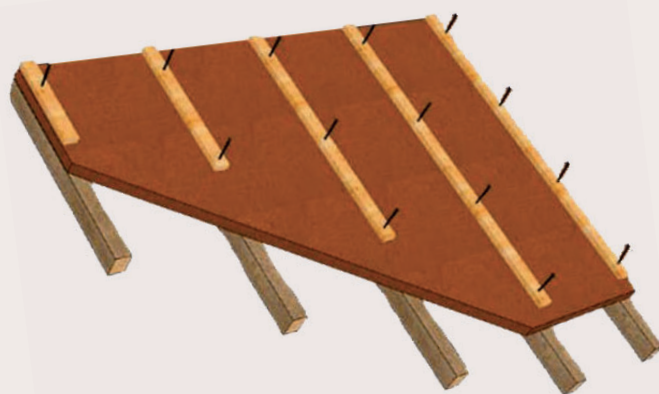
mål i mm	Længde	Bredde	Diameter
Kamsøm (galvaniseret) 3.1 x 90	90	–	3,1
Kamsøm (galvaniseret) 3,8 x 130	130	–	3,8
Kamsøm (blank) 4.2 x 160	160	–	4,2
Sømskrue (galvaniseret) 3,8 x 130	130	–	3,8
Sømskrue (blank) 4,6 x 160	160	–	4,6
Klammer SD 91090	90	11,78	2,0
Klammer BS 29090	90	27	2,0
Klammer SD 91100	100	11,78	2,0
Klammer BS 29100	100	27	2,0
Klammer SD 91120	120	11,78	2,0
Klammer BS 29120	120	27	2,0

FASTGØRELSE AF TAG

Fastgørelsestabellerne for STEICO undertagsplader er udviklet på baggrund af standarder samt specifikationer, der afspejler den nyeste byggetekniske viden.

Tabellerne er udført jf. Eurocode 5.

De følgende fastgørelsestabeller er baseret på beregninger udarbejdet af ITW Befestigungssysteme GmbH. Afstanden mellem fastgørelsespunkterne er fastlagt for den mest ugunstige taghældning i hvert enkelt tilfælde angivet som en funktion af tagdækningens snebelastning og egenvægt samt tykkelsen af STEICO-træfiberisoleringspladen. Belastningen fra vindsug er sat til 1,1 kN/m².



De følgende fastgørelsestabeller viser fastgørelsen i spær med en afstand på 62,5cm eller 100cm.

Obs. på at maksimum cc. afstand for STEICO undertagsplader er angivet i nærværende produkt- og montagevejledning.

Der skal foretages en statisk beregning af rådgiver for alle konstruktioner som ikke er vist her.

FASTGØRELSE AF STEICO UNDERTAGSPLADER MED PLADETYKKELSER FRA 22MM

Spærafstand [mm] ^a	Kamsøm Haubold 3,1 × 90 (galvaniseret)					Klammer Haubold SD 91090 / BS 29090				
	Taghældning [°]									
625	Op til 35					35 - 55	Op til 35			35 - 55
Tværsnit afstandsliste (B/H) [mm]	Snelast s_k [kN/m ²]									
50 / 30	0,85	1,0	1,5	2,5	≤ 2,5	0,85	1,0	1,5	2,5	≤ 2,5
Tagvægt [kN/m ²]	Afstand fastgørelse [cm]									
0,30 Let	20	20	20	15	20	15	15	15	10	15
0,55 Mellem	20	20	15	10	20	15	15	15	10	15
0,90 tung	15	15	15	10	10	15	15	10	10	10

FASTGØRELSE AF STEICO UNDERTAGSPLADER MED PLADETYKKELSER PÅ 35 OG 40MM

Spærafstand [mm] ^a	Kamsøm Haubold 3,8 × 130 (galvaniseret)					Klammer ^b (længde 120 mm; diameter 2,0 mm)				
	Taghældning [°]									
1.000	Op til 35					35 - 55	Op til 35			35 - 55
Tværsnit afstandsliste (B/H) [mm]	Snelast s_k [kN/m ²]									
60 / 40 ^c	0,85	1,0	1,5	2,5	≤ 2,5	0,85	1,0	1,5	2,5	≤ 2,5
Tagvægt [kN/m ²]	Afstand fastgørelse [cm]									
0,30 Let	25	20	20	15	15	10	10	10	5	10
0,55 Mellem	25	20	15	10	15	10	10	5	5	10
0,90 tung	15	15	15	10	10	5	5	5	5	5

FASTGØRELSE AF STEICO UNDERTAGSPLADER MED PLADETYKKELSER PÅ 60 MM

Spærafstand [mm] ^a	Rillede søm / sømskruer Haubold 4,2 × 160 / 4,6 × 160 (blank)					Klammer ^d (6 × 180)				
	Taghældning [°]									
1.000	Op til 35					35 - 55	Op til 35			35 - 55
Tværsnit afstandsliste (B/H) [mm]	Snelast s_k [kN/m ²]									
60 / 40	0,85	1,0	1,5	2,5	≤ 2,5	0,85	1,0	1,5	2,5	≤ 2,5
Tagvægt [kN/m ²]	Afstand fastgørelse [cm]									
0,30 Let	20	20	20	15	20	12	12	12	10	6
0,55 Mellem	20	20	20	10	10	12	12	12	5	6
0,90 tung	20	20	15	10	10	12	12	10	5	6

Der skal holdes en afstand på mindst 120mm fra den forreste ende af lægten til det første søm og mindst 70 mm til det første hæfteklammer.

a. Uden indblæsning af isolering

b. Klemfastgørelse ved brug af STEICO-bjælke som spærkonstruktion

c. Ved afstandsliste med tværsnit 50 / 30 mm kan der bruges klammer i størrelse 2,0 * 100.

d. Ved brug af afstandsliste med et tværsnit på 60 / 40 mm skal de forbores med 5,4 mm til søm 6,0 * 180.

UNDERTAGSPLADER FRA 60 MM: FASTGØRELSE MED SKRUER

Følgende tabel er vejledende og erstatter ikke en beregnet statisk dokumentation for fastgørelsen. Den statiske dokumentation for fastgørelsen skal udføres af rådgiveren. Tabellen viser afstanden mellem fastgørelserne for en taghældning på 30°, afhængigt af tagdækningens snelast og egenlast samt tykkelsen af STEICOspecial / STEICOspecial dry / STEICOuniversal dry / STEICOsafe. Fastgørelser og sikring imod vindsug skal beregnes separat af rådgiver.

De anvendte fastgørelser skal være godkendt til formålet (fastgørelse af isolering over spærene).

Fastgørelserne skal udføres jf. skrueproducenternes beregning. Afhængigt af den valgte skrue type, kan skrueafstandene øges med op til 30% afhængigt af skruehovedets form, diameter og forankringslængde. Den maksimale spærafstand for STEICOspecial / STEICOspecial dry / STEICOuniversal dry / STEICOsafe findes i nærværende produkt og montagevejledning.

FASTGØRELSE AF STEICO UNDERTAGSPLADER MED PLADETYKKELSER FRA 60 TIL 160 MM STEICOSPECIAL / STEICOSPECIAL DRY / STEICOUNIVERSAL DRY / STEICOSAFE

SKRUEDIAMETER 8 MM

Mindste skruelængde [mm]	Tykkelse [mm]	Spærafstand e [mm]			
180	60	≤ 1000 ^a		≤ 850	
200	80				
220	100				
240	120				
260	140				
280	160				
Tværsnit afstandsliste (B/H) ^b		Snelast [mm] [kN/m ²]			
80 / 40		0,75	1,0	0,75	1,0
Taglast [kN/m ²]		Maksimal skrueafstand [cm]			
0,60 Mellem		60	50	70	60

SKRUEDIAMETER 6 MM^c

Mindste skruelængde [mm]	Tykkelse [mm]	Spærafstand e [mm]					
180	60	≤ 1000 ^a		≤ 850			
200	80						
220	100						
240	120						
260	140						
280	160						
Tværsnit afstandsliste (B/H) ^b		Snelast [mm] [kN/m ²]					
60 / 40		0,75	1,0	2,0	0,75	1,0	2,0
Taglast [kN/m ²]		Maksimal skrueafstand [cm]					
0,60 Mellem		55	50	40	70	65	55

Der skal holdes en afstand på mindst 200mm (25 x d) fra forenden af lægten til den første fastgørelse.

Den effektive skrueafstand bestemmes af modlægtens længde. Skrueerne er som regel i en vinkel på 67° i forhold til spæraksen at slå ind.

De nøjagtige specifikationer skal udføres jf. skrue-, søm- og klammeproducenten anvisninger.

a. Uden indblæsningsisoleringssystemer

b. Afhængigt af skrueproducenten

c. Skrue med skivehoved (f.eks. Heco)

MONTAGE, VÆGGE

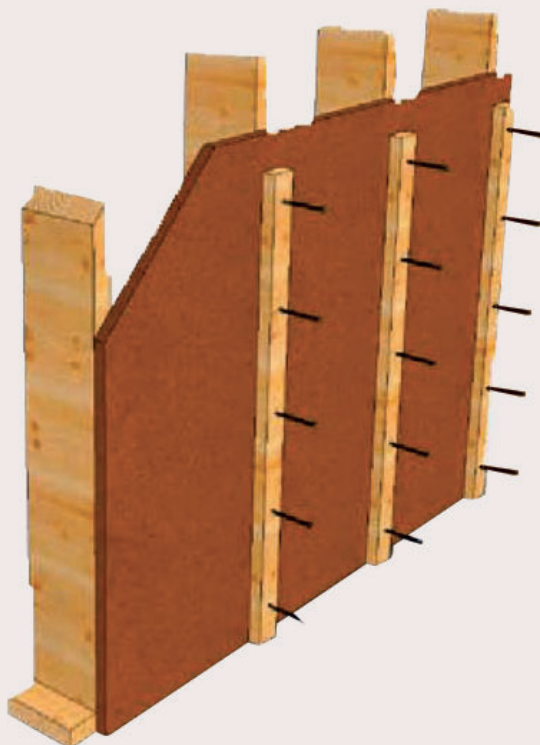
Fastgørelsestabeller

Krav til forskydningskræfter og vindsug er mindre på facader end på tage.

Derfor kan fastgørelsestabeller også anvendes ved montage af pladerne på facader.

Fastgørelse af plader på bygninger med høje facadelaster (egenvægt på den bagved ventilerede facade samt høje sugkræfter) skal dimensioneres af rådgiver.

De forskellige producenter af søm-, skrue- og klammer som HECO, Fischer, Würth, Reisser, ABC, Eurotec osv, tilbyder produkter til dette og om nødvendigt en dimensionering til det enkelte projekt.

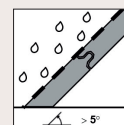


STEICO SAFE

STEICOsafe er en undertagsplade med en fuldt dækkende lamineret undertagsmembran. Denne plade er designet til lave taghældninger og kan anvendes i forbindelse med et krav om regntæthed.

Ved taghældninger ned til 5° kan undertagspladerne anvendes i kombination med tagdækninger i stort format såsom trapezplader, faldede metalplader eller bølgeplader i fibercement, som ofte bruges til skrånende tage med lille taghældning.

STEICOsafe, undertagsplade med fer og not, er monteret fra fabrikken med en diffusionsåben undertagsmembran.



Montageanvisning

Montage af STEICOsafe med det inbygget selvklæbende bånd må ikke ske ved temperaturer under 5°. Klæbebåndet skal trykkes/vales med en hård gummirulle.



Tilskæring

Tilskæringen af panelerne kan udføres med almindelige skæreværktøjer som anvendes til træforarbejdning. Ved tilpasninger mod andre bygningsdele, skal der foretages rene og parallelle snit og med en lille afstand til den tilstødende bygningsdel.

For at sikre overlappingerne af undertagsmembranen, anbefales det at folde membranen om på panelets underside og fastgøre dem der med tape. Snittene skal altid påbegyndes på den side hvor overlappet er tapet.

Limning taghældning > 5°

Ved klæbning af undertagsmembranen skal man sørge for, at de lodrette samlinger klæbes først.

Derefter udføres den vandrette klæbning i hele tagets længde.

I tilfælde af øgede krav, skal STEICOMulti nail sømforseglingsstrimler anvendes over skruer og søm.

Desuden giver denne type klæbning en midlertidig dækning af flade taghældninger. Konstruktionen er straks beskyttet.

Limning taghældning uden sømforseglingsstrimler $\geq 10^\circ$

Hvis man undlader at anvende sømtætningsstrimler, skal den mindste taghældning være 10° .

Tilslutninger til andre bygningsdele

Det er muligt at udføre tagrygning og tagudhæng samt tapning af gennemføringer med STEICOMulti UDB og STEICOMulti tape F.

Juridisk meddelelse vedrørende brugen STEICOsafes:

STEICOsafes er en systembunden undertagsplade som designet til lave taghældninger ned til 5° .

Den producenttestede sikkerhed kan kun garanteres med de systembundne komponenter.

For at sikre en høj diffusionsåben struktur, selv ved lave taghældninger, følger dette system ikke de almindeligt anerkendte tekniske standarder, afhængigt af taghældningen og tagbelægningen.

Ved disse afvigelser bør arbejdet udføres i henhold til denne monteringsvejledning for STEICOsafes.

Hvis der er en afvigelse fra de almindeligt anerkendte tekniske standarder, skal der gøres opmærksom på dette i tilbuddet

Udførelse af yderligere opbygninger og installationer såsom tagbeklædning, solpaneler og ovenlysvinduer skal afgøres af rådgiver.

Tilbehør:

STEICOMulti nail sømforseglingstape

Anvendes som perforeringsbeskyttelse af STEICOsafes i tilfælde af lav taghældning. Den ensidige selvklæbende tape påføres med den klæbende side på undertagsmembranen og giver dermed den nødvendige sikkerhed i tilfælde af fygesne eller andre former for vand- eller fugtindtrængning.

STEICO multi UDB og STEICOMulti tape F

Det kan være nødvendigt at anvende STEICOMulti UDB og STEICOMulti tape F til udførelse af konstruktionsknudepunkter og komplekse tagformationer.

Eksempler:

- Samlinger i kip
- Kehl og grat
- Udhangsdetaljer
- Ovenlysvindue

MONTAGE AF STEICO SAFE



1. Før montering af STEICOsafe skal der monteres en bane STEICOmulti UDB i tagets fulde bredde ved tagfoden. For at sikre optimal understøttelse samt en tæt og lige tilslutning anbefales det at montere en liste ml. STEICOsafe og STEICOmulti UDB.



2. Montagen påbegyndes nederst til venstre på taget. Noten i den nederste række plader behøver ikke at blive fjernet, hvis luftspalten er uden for den termiske indkapsling (ydervæggens yderste isoleringsniveau). Hvis dette ikke er tilfældet, kan luftspalten fyldes med STEICOflex på forhånd. Hvis noten skæres væk, skal dette gøres uden at beskadige folieoverlappet.



3. Folieoverlappet klæbes med den integrerede selvklæbende strimmel til støttelægten samt til udhængets underbeklædning.

OBS:

Fjern først underlaget til limen når der er sikkerhed for at pladen er korrekt placeret, så overlappen ikke klæber fast på steder der ikke er tiltænkt.



4. Når den efterfølgende plade monteres, foldes den overlappende ende af membranen op på den allerede monteret plade, hvorefter den nye plade positioneres og monteres. Derefter kan underlaget på den klæbrige del af membranen som overlapper fjernes.



5. Det vertikale samlinger skal klæbes sammen inden de horisontale samlinger udføres. Samlingen presses hårdt sammen med en hård gummi ruller.



6. De efterfølgende rækker af plader monteres og klæbes sammen på samme måde. Først efter montage af en hel overflade foretages der de nødvendige gennemføringer og sammenbygninger.

I tilfælde af at der skal foretages ekstra sikring mod vandindtrængning, skal STEICOmulti nail sømforsøglingstape monteres direkte på undertaget, før afstandslisten fastgøres. Dette sikrer tæthed ved fastgørelsespunkterne. De påtrykte krydser kan anvendes som orientering til placering af sømforsøgling og afstandslisterne.



7. Afstandslisters monteres derefter med skruer eller søm

Service

DET FÅR DU OGSÅ FRA OS:

- Vi har telefonerne åben fra kl. 7 til 17
- Du er straks i forbindelse med ekspeditionen
- Du har varer fra vores lager indenfor maksimum 3 arbejdsdage
- Vi kan levere fra dag til dag
- Vi leverer om ønsket efter specifikation, hele træk, hele bundter, løse plader
- Vi tilbyder dig som fast købende kunde en ugentlig leveringsdag uden fragtomkostninger
- Du kan med fordel samkøbe direkte læs med din kollega og få særskilt faktura
- Vi tilbyder at levere ved kantstenen hos din kunde
- Vi kan levere med medbringertruck
- Du kan få leveret direkte på byggepladsen
- Vi kan emballere dit køb til din kunde, så det kan stilles ude
- Vi kan male de plader, du køber hos os
- Vi kan opskære emner efter din kundes ønske

VI TILBYDER OGSÅ:

- Vi supplerer gerne et køb med en ønsket teknisk information
- Vi leverer tekniske specifikationer samt dokumentation omkring de leverede produkter
- Vi tilbyder dig og din kunde teknisk support og kommer gerne forbi til en drøftelse
- Vi er PEFC- og FSC-certificeret
- Vi har over 330 forskellige plader på lager
- Du tilbydes let og overskuelig prisliste, med alle lagerførte produkter
- 99% af alle solgte træbaserede produkter fra NPI er PEFC- eller FSC-certificeret